



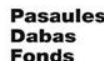
# Buferjoslas – to nozīme dabas vērtību saglabāšanā

Lelde Eņģele, Ilze Priedniece

Lauku dienā Īlē «Buferjoslas – kur, kādēļ un kā apsaimniekot» 15.06.2023.

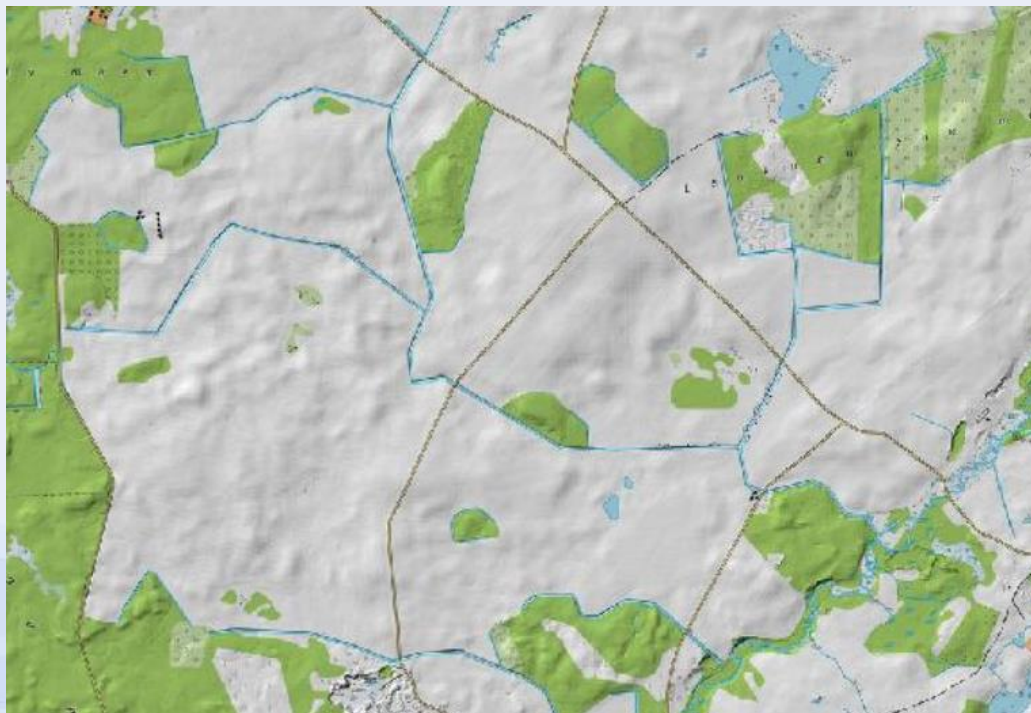
Eiropas Savienības LIFE programmas Integrētais projekts

“Latvijas upju baseinu apsaimniekošanas plānu ieviešana laba virszemes ūdens stāvokļa sasniegšanai”



## Zaļā infrastruktūra

- dabisku un daļēji dabisku teritoriju tīkls
- daudzfunkcionāla – daudzveidīgi ekosistēmu pakalpojumi
- mērķtiecīgi plāno dažādos līmeņos



## Buferjoslas – viens no zaļās infrastruktūras elementiem

- mazina augsnes eroziju
- aiztur barības vielas – uzlabo ūdeņu kvalitāti
- dzīvotne savvaļas sugām
- sugu pārvietošanās un izplatīšanās ceļš
- savvaļas augi dažādām vajadzībām
- skaistāka ainava



## Zālāju joslas

- intensīvas lauksaimniecības apvidos vienīgais ainavas elements, kur var veidoties savvaļas augu sugu sabiedrības;
- nozīme īpaši palielinās vasaras otrajā pusē, kad pārējās platības ir nopļautas un ainavā krasi samazinās ziedošu augu pieejamība



## Zālāju joslas - augu un dzīvnieku sugu pārvietošanās un izplatīšanās vietas

Foto: Julita Kluša

- intensīvas lauksaimniecības ainavā dod iespēju dabisko zālāju sugām nokļūt no viena zālāja citā (intensīvi kopta aramzeme un meži – nepārvarama barjera);
- dažādi viedokļi par dabisko zālāju sugu sēklu dīgtspējas ilgumu (sēklu bankas ilglaicību)



## Zālāju joslas - augu un dzīvnieku sugu pārvietošanās un izplatīšanās vietas

- sēklas ar vēju izplatās nelielā attālumā, piemēram, parastajam vizulim 3% sēklu izplatās tālāk par 1 m, pļavas plostbārdim sēklas izplatās līdz 7 m;
- izplatību sekmē ganību dzīvnieki (ar apmatojumu, caur zarnu traktu), valēja siena vešana (senāk); pali



Foto: Ance Priedniece

# Zālāju joslas – dzīvotne dažādām dzīvnieku sugām



## Ieteicamā apsaimniekošana: buferjoslu platums

- joslas platumam jābūt vismaz 3 m, optimāli 10 m, lai būtu pietiekami liela sugu daudzveidība



Jo platāka un dabiskāk attīstījusies, jo labāk dabas daudzveidībai!



## Ieteicamā apsaimniekošana: buferjoslu platums

Foto: Solvita Rūsiņa



- pārāk šaura
- bieži pļauta
- cietusi no herbicīdiem



- pietiekami plata
- nav pļauta pārāk bieži (pagūst nogatavoties sēklas)
- nav tīruma apsaimniekošanas ietekmēta

## Ieteicamā apsaimniekošana

Atkarīga no

- konkrētās vietas apstākļiem, apsaimniekošanas vēstures;
- apsaimniekošanas mērķiem (t.sk. dabas daudzveidības palielināšanas mērķiem)



## Ieteicamā apsaimniekošana: pļaušanas biežums

- pirmajos gados, kamēr zālāja veģetācija nav izveidojusies, ieteicams pļaut 2-3 reizes, sienu savācot un aizvedot;
- vēlāk pļaut 1 reizi sezonā, sienu savācot un izvedot (pieļaujams arī reizi divās sezonās)



Foto: Viesturs Lārmanis

## Ieteicamā apsaimniekošana: pļaušanas laiks

- pļavu augu sabiedrībām vēlams jūnija beigās – jūlija sākumā;
- ieteicams pa gadiem mainīt, t.sk. veikt vēlo pļaušanu ik pēc vairākiem gadiem;
- katru gadu pļaut vēlu tikai vietās, kur galvenā vērtība ir putni;
- svarīgi neplānot krūmu ciršanu putnu ligzdošanas laikā – no aprīļa sākuma līdz jūlija beigām (ideāli – augusta beigām)

## Ieteicamā apsaimniekošana: augāja struktūra

- atstāt dabiskai sukcesijai **vai** mērķtiecīgi veidot augu sugu sastāvu (dažādas metodes: **izklāt dabiskajā zālējā nopļautu sienu**, piesēt, pārstādīt velēnas u.c.);
- vēlams atstāt krūmus un to grupas (putniem ligzdošanai, tauriņiem aizvējam u.c.), vislabāk saglabāt bagātīgi ziedošas sugas;
- vēlami koki, izņemot nozīmīgas migrējošo ūdensputnu atpūtas vietas



Foto: Rūta Sniedze-Kretalova

## Riski dabas daudzveidībai

- Barības vielu un augu aizsardzības līdzekļu atlieku iespējama uzkrāšanās
- «Ekoloģiskais slazds» putniem – agrā pļauja buferjoslu veidošanas sākumā

## Literatūra

Ruskule A., Veidemane K., Strigune D. 2020. Zemieņu upju zaļā infrastruktūra dabai un cilvēka labklājībai. Biržu reģionālā parka direkcija.

Rūsiņa S. (red.) 2017. Aizsargājamo biotopu saglabāšanas vadlīnijas Latvijā. 3. sējums. Dabiskās pļavas un ganības. Dabas aizsardzības pārvalde, Sigulda.

<https://www.daba.gov.lv/lv/biotopu-saglabasanas-vadlinijas>

SIA Delta Kompānija, 2019. Zemgales reģionālais ainavas un zaļās infrastruktūras plāns. Apstiprināts 21.01.2020. ZPRAP lēmums Nr.141,

Prot. Nr.31. [https://geolatvija.lv/geo/tapis#document\\_16571](https://geolatvija.lv/geo/tapis#document_16571)

<https://environmentalevidencejournal.biomedcentral.com/articles/10.1186/s13750-018-0126-2>

# Paldies par uzmanību!



goodwater.lv



LIFEGoodWaterIP



LIFEGoodWaterIP



LIFEGoodWaterIP



LIFEGoodWaterIP



LIFEGoodWaterIP

Integrētais projekts “Latvijas upju baseinu apsaimniekošanas plānu ieviešana laba virszemes ūdens stāvokļa sasniegšanai” (LIFE GOODWATER IP, LIFE18 IPE/LV/000014) ir saņēmis finansējumu no Eiropas Savienības LIFE programmas un Valsts reģionālās attīstības aģentūras.

[www.goodwater.lv](http://www.goodwater.lv)

Šī informācija atspoguļo tikai LIFE GOODWATER IP projekta partneru viedokli un Eiropas Klimata, infrastruktūras un vides izpildaģentūra (CINEA) neatbild par to kā tiek izmantota šeit paustā informācija.

