

Iepazīsti Lejaskroķu dabas norises un ieraugi vērtīgo dabā!



Interreg
Baltic Sea Region



Co-funded by
the European Union



**ZEMNIEKU
SAEIMA**



RESILIENT ECONOMIES AND COMMUNITIES

BASCIL



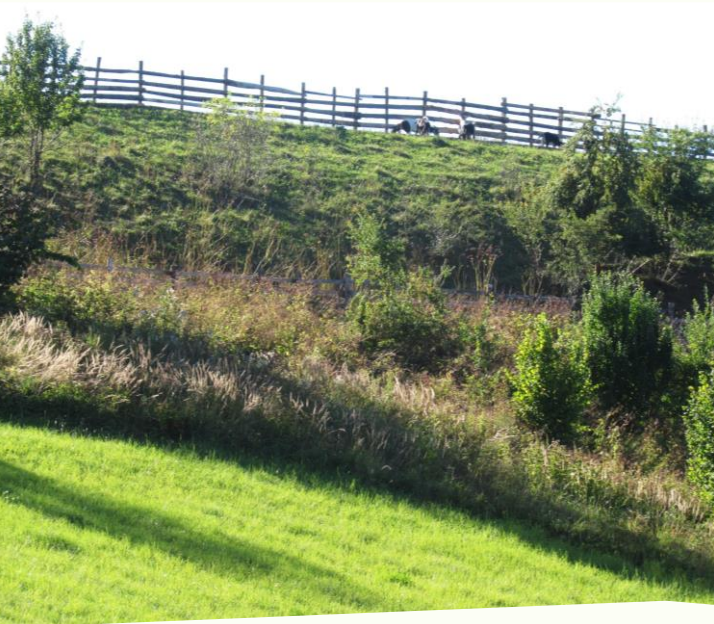
Dabisks, daudzveidīgs zālājs

Par dabisku zālāju sauc tādu, kas nav sēts lopbarībai vai zāliena veidošanai, bet augu sugas ir ienākušas pašas. Pļavas attīstības gaitā ir līdzdarbojies cilvēks un mājlopi. Latvijā jebkurš zālājs, ja tajā nepļauj un negana, aizaug ar krūmiem un mežu. Ilgstoši apsaimniekojot, nepiesējot augstražīgas zāles un nemēslojot, dabiski veidojušies zālāji top izcili bagāti ar sugām, tostarp reti sastopamām. **Puķainās, krāšņās pļavas ir skaistas dabas un cilvēka sadarbības liecinieces un vērtīgs mantojums.**

Apsaimniekotā zālājā visu laiku notiek sacensība pēc gaismas un barības vielām. Reti pie teikšanas tiek kāds viens galvenais – īstā pļavā svarīgākais ir sadzīvošana, nevis uzvara. Augu censonu pļavā ir daudz, kā dēļ izveidojas liels puķu un zāļu raibums – daudzveidība. **Jo lielāka augu daudzveidība, jo lielākas kukaiņu, zirnekļu, putnu un citu radību barošanās, vairošanās un dzīvošanas iespējas.** Zālājs, kur ilgstoši nepļauj sienu vai negana lopus, kļūst vienveidīgs.

Latvijā dabisku, nesētu un neielabotu zālāju palicis pavisam maz – aptuveni 60 tūkstoši hektāri (<1% no valsts teritorijas). Daudzi no tiem ir sliktā stāvoklī, aizauguši, pamesti, tuvu izzušanas robežai. Dabisko pļavu un ganību krāšņumu var saglabāt, vienīgi turpinot tos apsaimniekot.

Pamani un iepazīsti Lejaskroķu pļavu daudzveidību!



Saimnieces kazas

Abavas un tās pieteku Amulas un Imulas ieleju skaistumu veido pļavu un mežu mija. Ainava ir daudzveidīga, skaista un nav vienmuļa. Ziedošām pļavām ainavas krāšņuma saglabāšanā ir milzu nozīme. Taču **ziedošas, augiem un kukaiņiem pārpilnas pļavas nav pašsaprotamas un nespēj ilgi pastāvēt bez cilvēka un mājlopu līdzdalības.** Ja neko nedara, tās aizaug, augu bagātība zūd. Tāpēc dabiskas pļavas Latvijā kļūst arvien retākas. Lai tās saglabātu, ir jāpļauj vai jānogana. Nopļautā zāle jāsavāc. Taču, ja nav mājlopu, nopļauto zāli nav kur likt.

Lejaskroķos palīgā nāk kazas un citi mājdzīvnieki – visi, kas ēd zāli un sienu. Stāvajā nogāzē saimnieko kazas, kas noēd zāli un apgrauž krūmus. Kazas to spēj arī uz stāvas nogāzes, kur traktors ar pļaujmašīnu nevar pabrukt. Kazu ganīšanās aizaugušā pļavā palīdz atgriezties augiem, kuriem nepieciešama gaisma un kurus nomāc augumā lielāki, spēcīgāki augi – kārveles, nātres, suņburkšķi. Kazas dara nopietnu, ļoti vajadzīgu darbu, lai pļavas būtu skaistas.

Kādus Latvijā savvaļā sastopamus ēdamus augus var atrast Lejaskroķu pļavās pie Amulas?



Spradzene

Ražo gardas, saldās ogas. Līdzīga meža zemenei, tomēr viegli atšķirama pēc tā, ka ogai «cepurīti» grūti noraut – tā turas stingri. Raksturīga Abavas un tās apkārtnes dabiskajās pļavās.



Pļavas skābene

Skābeņu skābenās lapas ir gardas un veselīgas. Tās ēd pavasarī un vasaras sākumā. Dārzos audzē skābeņu šķirnes, kas ir lielākas un ražīgākas, bet skābenes salātiem un zupai var salasīt arī pļavā.



Savvaļas burkāns

Auga smarža līdzinās labi zināmajam dārza burkānam. Savvaļas burkāna pirmā gada jaunās saknes ir ēdamas, taču vēlāk vasarā paliek koksainas. Tomēr garša un smarža, piemēram, pievienojot svaigas saknes zupai, ir un paliek «burkānīga».



Parastā ķimene

Latvijas virtuve bez ķimeņu garšas ir grūti iedomājama. Tās pievieno rupjmaizei, skābiem kāpostiem, gaļas ēdieniem, gatavo tēju... Mūsu reģionā, iespējams, izplatījušās kā sens kultūraugs. Mūsdienās gan kultivē, gan var salasīt savvaļā.

**!!! Ejot dabā, nekad neēd augus un sēnes, ko droši nepazīsti!
Tie var būt indīgi. Vispirms iepazīsti un tikai tad pagaršo!**

Kādus Latvijā savvaļā sastopamus ēdamus augus var atrast Lejaskroķu pļavās pie Amulas?



Parastais pīlādzis

Pīlādža augļiem ir rūgtena garša, tomēr tās gatavas ir gardas (septembrī), un, dabā ejot, ir gan veselīgi, gan garšīgi apēst pa kādai ogai vai ķekaram. Pīlādžogu rūgtumu var mazināt, apstrādājot ar sālsūdeni un sasaldējot. Pīlādži ir nozīmīgs barības avots arī putniem.



Mežābele

Mežābeles ir no mājas ābeles atšķiras ar to, ka lapas un dzinumi ir bez matiņiem, dzinumi ir dzeloņsmaili. Savvaļā aug arī mājas un meža ābeļu krustojumi. Mežābeles augļi sūri un negaršīgi, bet tie top savdabīgi gardi pēc sasaldšanas.



Parastā lazda

Lazdu rieksti ir viena no gardākajām Latvijas dabas veltēm. Tikai skaidrs, ka jāpaspēj pirms meža iemītniekiem (vāverēm, susuriem, putniem), tomēr atstājot daļu riekstu ražas arī viņiem! Riekstus lasa augusta otrajā pusē un septembrī.



Zilganā kazene

Neliels krūms, kas aug pļavu malās, krūmājos un aizaugušās pļavās. Tam raksturīgi dzeloņaini, vijīgi zari, tāpēc, ejot kazenēs, jāpiesarga kājas un rokas. Taču ogas ir gardas – tumši zilganas ar baltu apsarmi.

**!!! Ejot dabā, nekad neēd augus un sēnes, ko droši nepazīsti!
Tie var būt indīgi. Vispirms iepazīsti un tikai tad pagaršo!**



Mežonīgā skaistule Amula

Amula ir **55 km gara** Abavas pieteka. Tās sākums meklējams Saldus paugurainē netālu no Remtes. Iesākumā tās tecējums ir lēns, bet pēdējos 10 km pirms ietekas Abavā tā lielākoties ir strauja. Amula pa ceļam uzņem sīkas pietekas un avotus, kas padara to ūdeņiem bagātāku.

Pie Lejaskroķiem Amula ir **līkumaina**. Tā **tek pa dziļu, šauru ieleju ar stāviem, mežainiem krastiem un ir lielākoties sekla un strauji tekoša**. Ielejas nogāzes Amulas lejtecē ir aptuveni 25 m augstas. Vietām Amulas lejtecē tās krastos ir **dolomītu un smilšakmens iežu atsegumi – klintis**. Lielākie atsegumi atrodami lejup pa straumi no Lejaskroķiem, pie Kalnmuižas. Upes gultne lielākoties ir akmeņaina.

Tepat netālu tek cita upe ar līdzīgu nosaukumu – Imula. Tās ielejas atrodas tuvu blakus un vietā, ko sauc par Velna grābienu (pa ceļam no Lejaskroķiem uz Pūcēm), abas ielejas teju satiekas. Velns senos laikos esot mēģinājis abas upes salaist kopā, tikai gailis iedziedājies un nav paspējis.

Dzīvais dārgakmens – zivju dzenītis

Brīnumkoši, krāsaini putni nav sastopami tikai citās zemēs. Arī Latvijā tādi ir, piemēram, pupukis, zaļā vārna, sīlis, svilpis (sarkankrūtītis) un vēl citi. Arī zivju dzenītis.

Ja mierīgi pasēž upes krastos vai vienkārši laimējas, esot pie upes, var pamanīt **zivju dzenīti – vienu no krāšņākajiem Latvijas putniem**. Straujā lidojumā tas izskatās kā zaigojoši zils zibsnis.

Zivju dzenītis **dzīvo pie upēm, kur krastos ir meži un ūdeņi gana tīri un zivīm bagāti**. Tas ir svarīgi, jo zivju dzenītis ir zvejnieks un pārtiek no zivīm. Tas pārlūko ūdeni, nometies uz kāda koka zara vai krasta pārkares virs ūdens un, kad zivs pamanīta, strauji metas ūdenī ienirstot. Noķerto zivi mednieks nogalē, sitot pret akmeni vai koku un tad norij.

Latvijā zivju dzenītis **ligzdo alās krastu atsegumos**. Rudenī tas rudeni dodas uz dienvidiem, ziemo Ziemeļāfrikā.



Kāpēc bebrs būvē aizsprostus?

Bebrs daudziem nepatīk. Tāpēc ka tas nograuž kokus un, būvējot aizsprostus, appludina mežus un upju krastus. Pārveido visu pa savam, kas reizēm ir pretēji cilvēka saimnieciskajām interesēm. Tomēr **izcilāka inženiera un būvnieka par bebru Latvijas dabā nav**. Tas rod lieliskus risinājumus aizsprostu būvē, turklāt izmantojot tikai dabā uz vietas atrodamus materiālus – zarus, zāli, dubļus, akmeņus.

Bebrs **būvē aizsprostus, lai ierīkotu mītnes ar ieejām, kas atrodas zem ūdens un tādējādi ir drošas pret iebrucējiem**, kuri nav tik labi peldētāji un nirēji, kā bebrs, un aizved uz sausām, omulīgām alām, kur paslēpties un audzināt bebrēnus. Uzpludinājumi ir arī speciāli veidoti **mitrāji, kuros bebra «audzē» sev piemērotu barību** – mitrāju augus, kā arī, regulāri nograužot un ļaujot atvasēs ataugt krūmiem, arvien atjauno pārtikas krājumus.



Pavēro upi un tās krastus un mēģini ieraudzīt bebra darbošanās pazīmes!

Kāpēc nātres dzeļ?

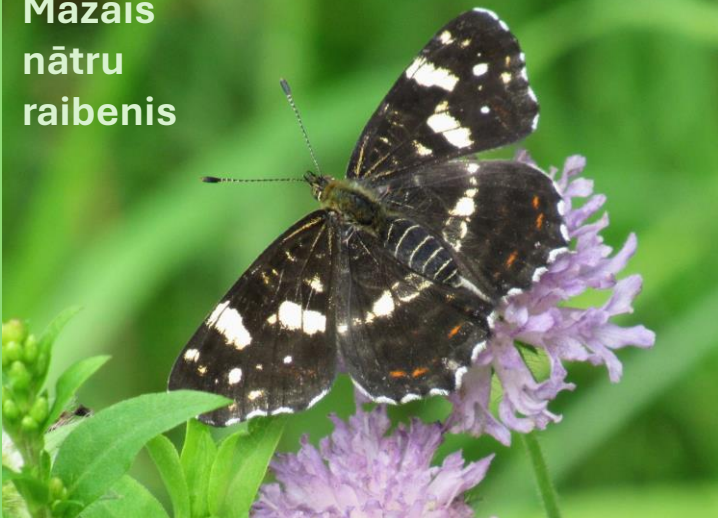
Vai Tev ir gadījies iebrist vai ievelties nātrēs? Tas ir sāpīgi, dedzinoši un kņudinoši. **Nātres tādējādi cenšas pasargāt sevi no apēšanas.** Nātrei uz lapām un stublāja ir **sīki dzeloņveida matiņi**, ko var saskatīt ar neapbruņotu aci. Saskaroties ar tiem, ādā tiek «injicēts» histamīns, seritonīns un acetilholīns, kas izraisa dzelošās sāpes. Nātres satur arī skudrskābi, kas arī ir kodīga, tomēr nātrēs ir nelielā koncentrācijā un nav galvenā sāpju sajūtas izraisītāja.

Kā remdēt nātru dzēlienu sāpes? Tepat dabā ir aptieka un zāles. Te noderīgas ir skābeņu lapas – tās var uzlikt uz sadzeltās vietas un paliek kaut drusku vieglāk.

Nātre ir arī **vērtīgs pārtikas augs** – jaunas lapas noder zupām, bet sakaltēta tā noder kā garšaugš un piedeva dažādiem ēdieniem. **Svaigās nātrēs var glabāt ēdienu** – nātru ķīmiskais sastāvs neļauj tam ātri sabojāties – šo īpašību var izmantot pārgājienos un citos gadījumos, ja tuvumā nav ledusskapja.



Mazais nātru raibenis

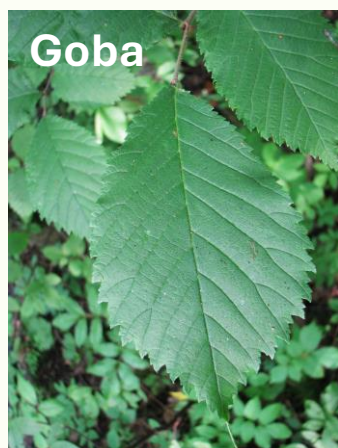


Vai zināji, ka bez nātrēm dabā nebūtu vairāku tauriņu sugu, kuri kāpura attīstības stadijā ēd tikai nātres vai gandrīz tikai nātres? Tādi Latvijā ir nātru raibenis, lielais nātru raibenis un mazais nātru raibenis. Tāpēc nātres ir ļoti vajadzīgas.

Kā atšķirt gobu no vīksnas?

Abavas un tās pieteku krastos ir sastopamas divas līdzīgas lapkoku sugas: **goba un vīksna**. Gobu un vīksnu audzes Latvijā sastopamas ļoti reti, biežāk šie koki aug kopā ar citām koku sugām, diezgan bieži upju ielejās.

Atšķirt gobu no vīksnas reizēm nav vienkārši. Ja Tev izdosies un arī nākamajās reizēs, sastopot šos kokus, spēsi iegūtās zināšanas izmantot, vari sevi pieskaitīt koku pazinējiem.



LAPAS

Gobai – aptaustot raupjas kā smilšpapīrs; **vīksnai** – gludas.

Gobai – lapu sāndzīslas zarojas; **vīksnai** – nezarojas vai atzarojumu maz (1–2).



ZIEDI UN AUGĻI (SPĀRNUĻI)

Gobai – ļoti īsi kātiņi, spārna mala bez matiņiem.

Vīksnai – kātiņi gari, spārna mala ar matiņiem.



SAKŅU KAKLS – vieta, kur koka sakne pāriet stumbrā

Gobai – parasti taisns, vienmērīgs, bez izteiktām balsta «kājām».

Vīksnai – parasti ar izteiktām balsta «kājām».

Āķīgi Lejaskroķu pļavu augu nosaukumi

Kurš ir pareizais attēlā redzamā auga nosaukums?



Vējgrieze

Vējmietiņš

Vējbiksis



Cepurene

Saulpurene

Sierapuķe



Upeskaņepe

Vilkakaņepe

Krastkaņepe

Āķīgi Lejaskroķu pļavu augu nosaukumi

Kurš ir pareizais attēlā redzamā auga nosaukums?



Kazuburkšķis

Cūkburkšķis

Suņburkšķis



Kārlene

Andrejpuķe

Pēterene



Vanagnadziņš

Vistnadziņš

Kaķnadziņš



Iepazīsti Lejaskroķu dabas norises
un ieraugi vērtīgo dabā!

Materiāls sagatavots projekta
BASCIL (Inovatīvi risinājumi
pārtikas ražošanai lauku teritorijās
ar mērķi dažādot ilgtspējīga kulinārā
tūrisma pakalpojumus) ietvaros

Teksts: Agnese Priede, 2024

Foto: Agnese Priede (ja nav norādīts
cits autors)

Interreg
Baltic Sea Region



Co-funded by
the European Union

ZEMNIEKU
SAEIMA

RESILIENT ECONOMIES AND COMMUNITIES
BASCIL